



LIFE  
**LETsGO4Climate**  
Un projet européen coordonné par  
la Région Centre-Val de Loire



COMMUNAUTÉ  
**Touraine-Est  
Vallées**



**Planclimat**  
Touraine-Est Vallées

# SYNTHÈSE DU DIAGNOSTIC TERRITORIAL DE LA COMMUNAUTÉS DE COMMUNES TOURAINES-EST VALLÉES



LIFE20 GIC/FR/001820 -LIFE\_LETsGO4Climate

The LIFE\_LETsGO4Climate project has received funding from the LIFE Programme of the European Union.

Le projet LIFE\_LETsGO4Climate est co-financé par le Programme LIFE de l'Union Européenne.



# DIAGNOSTIC TERRITORIAL

## MISE EN RECIT DE LA TRANSITION ENERGETIQUE

Dans le cadre du projet LIFE\_LETsGO4Climate, un diagnostic a été lancé sur les territoires partenaires. L'objectif est de disposer d'un panorama initial du système énergétique, de bien comprendre le contexte (politique, économique, social, démographique...) de chaque territoire, et d'initier le récit de transition énergétique.

Ce diagnostic est réalisé à partir d'entretiens, de compilation de données issues de documents tels que les PCAET, des données énergétiques fournies par les partenaires du programme et l'observatoire régional, mais aussi d'une enquête citoyenne (156 réponses).

*Touraine-Est Vallées est engagée dans le projet LIFE\_LETsGO4Climate depuis novembre 2022*



### Touraine-Est Vallées

Population : 40 118 hab

Superficie : 210 km<sup>2</sup>

Département : Indre-et-Loire (37)

**Consommation énergétique : 785 GWh/an**

**Production énergétique : 52,6 GWh/an**



COMMUNAUTÉ  
**Touraine-Est  
Vallées**



Planclimat  
Touraine-Est Vallées

# D'HIER À AUJOURD'HUI

Touraine-Est Vallées a connu plusieurs évolutions au cours des derniers siècles.

Le territoire de la communauté de communes tourangelle doit historiquement l'essentiel de son développement à la Loire. **La Loire était navigable et le territoire disposait de plusieurs ports de commerce.** A la période la plus faste de la marine de Loire (le 18ème siècle), le fleuve est donc couvert de bateaux pour le transport des personnes et des marchandises, parmi lesquelles le sel, le bois ou les vins. Ces marchandises circulent entre les ports de l'Océan et Paris, via le canal.

Le 19ème siècle marque l'arrivée des énergies fossiles avec le déploiement de l'usage du charbon. Ce dernier permet au territoire de se transformer, notamment par **l'arrivée de la voie de chemin de fer** : c'est le début de l'industrialisation du territoire. **L'arrivée du train mit fin aux activités fluviales.**



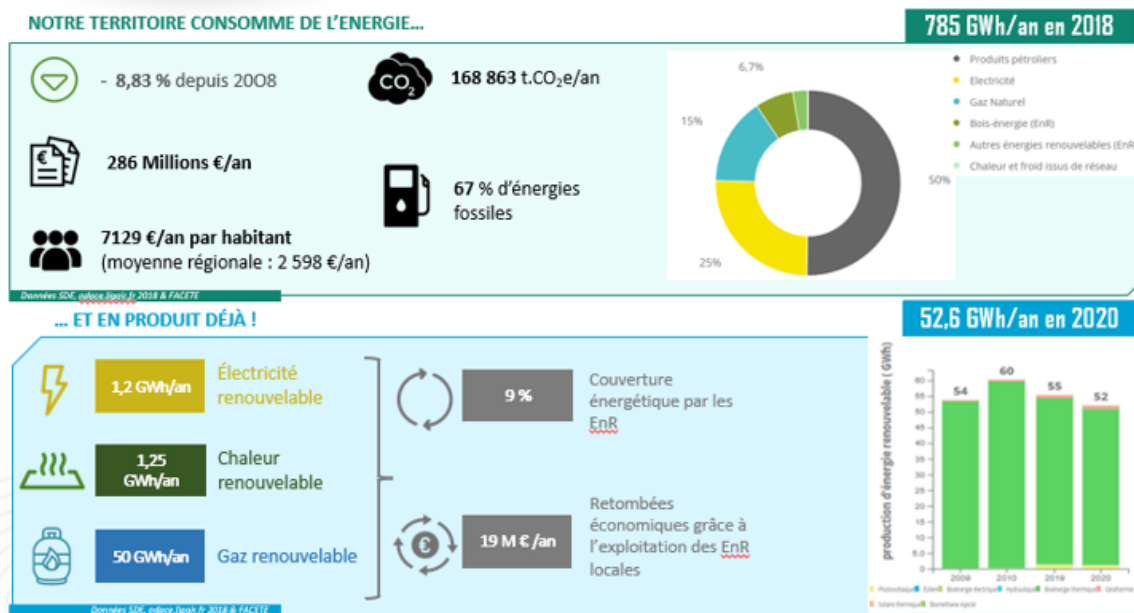
Vouvray – Arrivée du Tramway

**Date clés:**

- 1891 : Tramway (Tours–Vouvray)
- 1967 : Train (Tours–Château-Renault)

## L'énergie et Touraine-Est Vallées aujourd'hui

Avec **9 % des consommations énergétiques couvertes par des énergies renouvelables (EnR) locales**, il reste une marge de progression importante pour réduire les consommations, développer les énergies renouvelables sur le territoire et ainsi, accroître son autonomie énergétique.



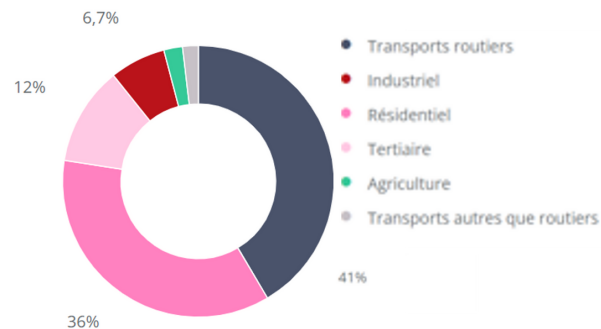
# AUJOURD'HUI

## Axes prioritaires de réduction des consommations énergétiques

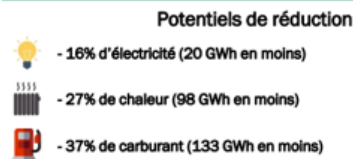
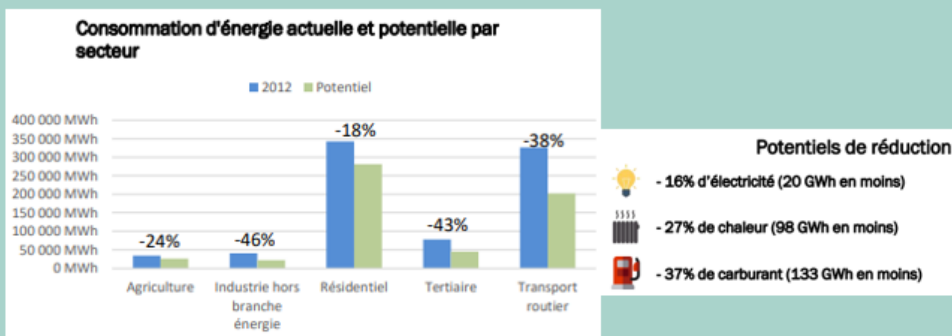
Le territoire fait face à plusieurs enjeux pour réduire ses consommations d'énergie :

- **La mobilité** : Les déplacements domicile-travail sur le territoire de Touraine-Est Vallées sont des déplacements à 82% intercommunaux.
- **Industrie** : Forte concentration d'emplois sur le secteur de la construction, et sur les secteurs industriels de la pharmacie, de la chimie, et des matériels de transports.
- **Le logement** : Le résidentiel et le tertiaire représentent la moitié de la consommation énergétique du territoire. Cela fait apparaître l'importance de la rénovation thermique.

Pour répondre à ces enjeux, Touraine-Est Vallées s'est dotée en 2017 d'un **Plan Climat Air Energie Territorial (PCAET)**, avec des objectifs de réduction des consommations et des émissions de gaz à effet de serre, mais aussi des objectifs d'augmentation de la production d'énergie renouvelable.



Touraine-Est Vallées a défini un potentiel de réduction des consommations énergétiques d'au moins 250 GWh, soit une baisse de 30% par rapport à la consommation d'énergie finale de 2012.



≈ - 250 GWh en 2050

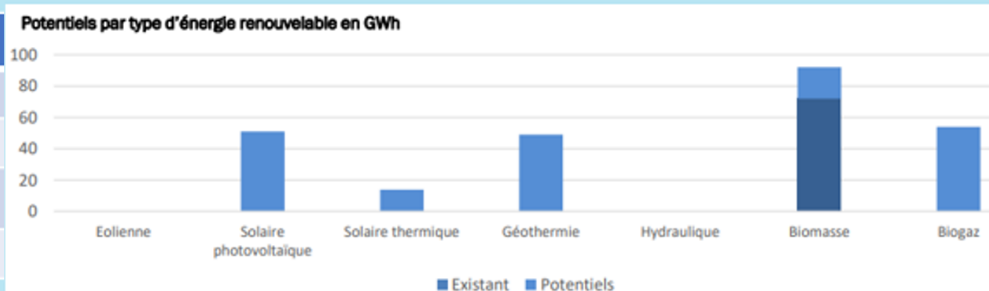
Le Plan Climat fixe des objectifs de réduction des consommations énergétiques final (-55%) et des émissions de GES (-75%) d'ici 2030 :

	-25% d'énergie consommée	-35% de gaz à effet de serre
Résidentiel	→ -18%	→ -31%
Industrie	→ -46%	→ -8%
Transports	→ -38%	→ -51%
Tertiaire	→ -43%	→ -41%
Agriculture	→ -24%	→ -51%

... ET S'APPUYER SUR SON POTENTIEL POUR PRODUIRE SON ENERGIE ≈ + 221 - 260 GWh en 2050

Actuellement, **les filières d'énergie renouvelable sont peu présentes sur l'ensemble du territoire.** Parmi ceux présentant les plus forts potentiels, on retrouve le **solaire photovoltaïque**, le **biogaz** et la **géothermie**. La biomasse, qui représente en valeur absolue la ressource la plus abondante, possède encore un potentiel de développement sur le territoire.

Potentiel renouvelable	GWh/an
Electrique éolien	0
Thermique	83
Electrique photovoltaïque	84
Gaz renouvelable	54-61





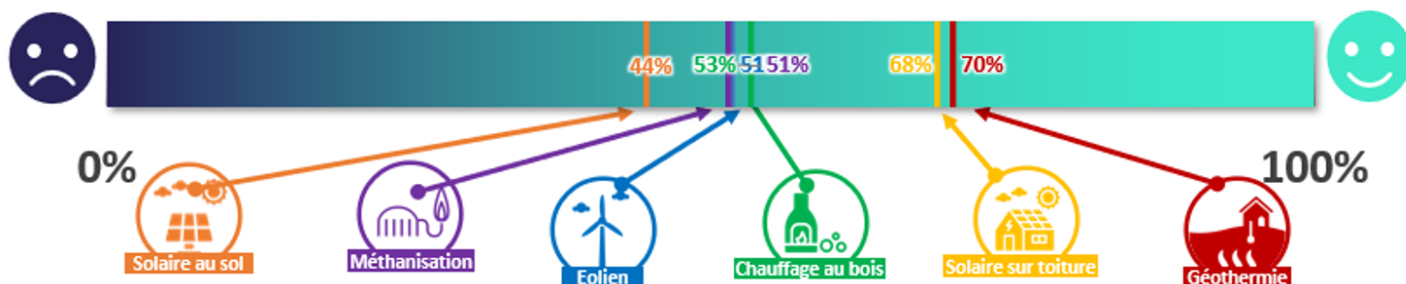
# ET DEMAIN ? QUELLES ÉNERGIES VOULONS-NOUS ?

## Résultats de l'enquête citoyenne

A travers **une enquête en ligne** diffusée début 2023, les habitants ont pu exprimer leur opinion sur les **enjeux de sobriété énergétique et d'énergies renouvelables**. 156 personnes ont répondu.

## Quelle acceptabilité des différentes technologies ?

Question : Comment vous positionnez-vous vis-à-vis du déploiement des sources d'énergie suivantes ?



- **La géothermie et le solaire sur toiture (photovoltaïque ou thermique) sont les énergies renouvelables les plus appréciées.** Il s'agit des énergies directement liées à un bâtiment.
- **Le solaire au sol et la méthanisation** sont les moins bien perçus.
- **Pour le solaire au sol et l'éolien**, la consommation de terres naturelles et agricoles et leur provenance sont les principales préoccupations évoquées, ainsi que l'impact visuel et sur la biodiversité. **La méthanisation** inquiète pour ses impacts autour des sites de production, et pour les risques de dérives sur l'origine des intrants.

## A quelles conditions peut-on développer des énergies renouvelables ?

Question : Selon vous, quelles sont les conditions que doivent absolument respecter les projets de production d'énergie renouvelable près de chez vous ?



- Les critères considérés en moyenne comme les plus importants sont la **préservation de la biodiversité** et le fait de **ne pas dégrader la qualité de l'air**.
- Ils sont suivis par l'enjeu de **préservation du paysage et du patrimoine**, et le **financement de nouveaux services publics**.
- **L'attractivité du territoire** et le **bénéfice financier aux citoyens** arrivent en troisième position. Ils ne sont malgré tout pas considérés comme secondaires puisque leur score est supérieur à 50%.

# ET DEMAIN ? DE QUELLE SOBRIÉTÉ VOULONS-NOUS ?

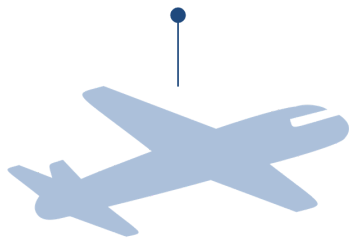
## Résultats de l'enquête citoyenne

A travers **une enquête en ligne** diffusée début 2023, les habitants ont pu exprimer leur opinion sur les **enjeux de sobriété énergétique et d'énergies renouvelables**. 156 personnes ont répondu.

## Que sommes-nous prêts à faire pour accélérer la transition ?

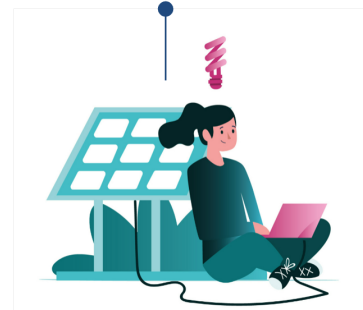
### Je le fais déjà

Moins prendre l'avion



Isoler mon logement

Faire attention à la consommation énergétique chez moi



### Je pourrais le faire



Partager les objets

Participer à de la production d'énergies renouvelables



### Je ne suis pas prêt



Renoncer à une maison individuelle

Ne plus posséder de voiture ou la partager



# JE M'ENGAGE AUJOURD'HUI POUR DEMAIN

## Pépites, germes et porteurs de projets



Association sur la **sensibilisation aux gestes éco-responsables et gérant le jardin partagé des « Brossereaux »** à Montlouis sur Loire. L'objectif de l'association "LaP'tite Brosse" est de sensibiliser un large public sur des thématiques de la vie quotidienne ne nécessitant pas d'investissement matériel lourd. Depuis peu, elle est devenue l'antenne locale du « Collectif Cycliste 37 », présente initialement sur l'agglomération tourangelle, qui prône le développement de l'ensemble du système vélo (équipements individuels, leviers financiers, stationnements adéquats, infrastructures adaptées,...).



Créée en avril 2021, « **Véretz Nature Positive** » réunit des citoyens désireux d'être moteurs sur de nombreux sujets du quotidien : mobilité, déchets, alimentation. Une de ses premiers réalisations concrètes est la mise en place et le suivi d'un jardin partagé sur la commune de Véretz.



Le **collectif citoyen "Transition Brenne"** crée du lien entre les habitants en échangeant les bonnes idées pour préserver la Planète et en passant à l'action. Elle lance également des temps de réflexion pour initier des projets collectifs : verger collectif, trocs de plantes, énergie renouvelable,...

## Des projets déjà mis en œuvre

**Construction d'un nouveau bâtiment exemplaire** (crèche de la Ville-aux-Dames) **alimenté à 100% en énergies renouvelables** : solaire photovoltaïque et géothermie.

Lancement de l'expérimentation « Biodéchets » qui consiste à réaliser sur 12 mois la collecte des biodéchets auprès d'une centaine de foyers.



**Mise en place du dispositif Rézo Pouce :**

- > 180 arrêts sur le territoire
- > 1 application smartphone
- > 1 site Internet



**Thermographie aérienne des toitures : s'informer sur la qualité de l'isolation des logements ou locaux professionnels.**

Touraine-est Vallées a mis en place un outil gratuit et fiable issu de mesures de terrain. Cet outil vous permettra de vous faire un premier avis sur l'état d'isolation de votre toiture

<https://touraineestvallees.actionair-environnement.com/>

# LA TRANSITION EST DÉJÀ EN MARCHÉ

## L'exemple de "la Donnerie" du Collectif "Transition Brenne"

Le collectif transition énergétique de Reugny organise **chaque 1er samedi** du mois un **événement citoyen**, "la donnerie".

L'idée consiste à apporter un objet du quotidien encore utilisable (appareil ménager, outils, petit meuble, jeux, etc.) et de le laisser à disposition d'un nouvel acquéreur.

L'idée maîtresse est que les habitants en deviennent les acteurs, décidant de son utilisation, se l'appropriant en y réalisant leurs idées, favorisant ainsi le lien social.

"**La Donnerie**" est à la portée de toutes les bourses, puisque tout est gratuit. Cela fait appel à un des meilleurs sentiments, la générosité, et permet de lutter contre les déchets et le gaspillage, en offrant une seconde vie aux objets.

A l'occasion de "La Donnerie", des collectes spécifiques (vélos, vêtements, linge de maison,...) sont organisées aux profits d'autres acteurs locaux de l'entraide sociale comme les Restos du Cœur par exemple.

A chaque journée d'ouverture, c'est entre 20 et 40 personnes qui se présentent, pour faire vivre ce lieu, soit en donnant ou en prenant des objets.

Les bénévoles qui gèrent ce lieu font régulièrement un tri dans les objets déposés.

Ceux qui mettent du temps à trouver preneur partent en don chez Emmaüs. Et ceux dont l'état n'est pas satisfaisant sont valorisés en déchèterie.



**Transition**  
COLLECTIF CITOYEN *Brenne*

*La donnerie !*  
la planète vous dit "merci"

**7 DÉC.** | **EDEN BAR**  
de 10h à 13h | **à Reugny**

Offrez une nouvelle vie à vos objets\*  
en les donnant !

Donnez leur une nouvelle vie en les prenant !



\* Pas de vêtements, ni de livres.  
Prévoir photo pour les encombrants (canapé, armoire, vélos...)





**Le projet européen LIFE\_LETSGO4Climate en faveur du climat accélère la transition énergétique en Région Centre-Val de Loire.**

Plus d'informations sur :

[Life-letsgo4climate.eu](https://life-letsgo4climate.eu)

**Porteurs et financeurs du projet**



LIFE20 GIC/FR/001820 -LIFE\_LETSGO4Climate  
 The LIFE\_LETSGO4Climate project has received funding from the LIFE Programme of the European Union.  
 Le projet LIFE\_LETSGO4Climate est co-financé par le Programme LIFE de l'Union Européenne.

**Partenaires engagés**



**Territoires engagés**

