



LIFE
LETsGO4Climate
Un projet européen coordonné par
la Région Centre-Val de Loire



Communauté de Communes
**CHAMPAGNE
BOISCHAUTS**

SYNTHÈSE DU DIAGNOSTIC TERRITORIAL DE LA COMMUNAUTÉ DE COMMUNES CHAMPAGNE BOISCHAUTS



LIFE20 GIC/FR/001820 -LIFE_LETsGO4Climate
The LIFE_LETsGO4Climate project has received funding from the LIFE
Programme of the European Union.
Le projet LIFE_LETsGO4Climate est co-financé par le Programme LIFE
de l'Union Européenne.



DIAGNOSTIC TERRITORIAL

Dans le cadre du projet LIFE_LETsGO4Climate, un diagnostic a été lancé sur les territoires partenaires. L'objectif est de disposer d'un panorama initial du système énergétique, de bien comprendre le contexte (politique, économique, social, démographique...) de chaque territoire, et d'initier le récit de transition énergétique.

Ce diagnostic est réalisé à partir d'entretiens, de compilation de données issues de documents tels que les PCAET, des données énergétiques fournies par les partenaires du programme et l'observatoire régional, mais aussi d'une enquête citoyenne (126 réponses).

*Engagée dans le
projet LIFE_
LEtsGO4Climate
depuis le 1er
janvier 2023*



Champagne Boischauts :

Population : 9 870 hab.

Superficie : 710,7 km²

Département : Indre (36)

Consommation énergétique : 423 GWh/an

Production énergétique : 240 GWh/an



Communauté de Communes
**CHAMPAGNE
BOISCHAUTS**

D'HIER À AUJOURD'HUI

Les métamorphoses de ces dernières décennies : déjà une question d'énergie

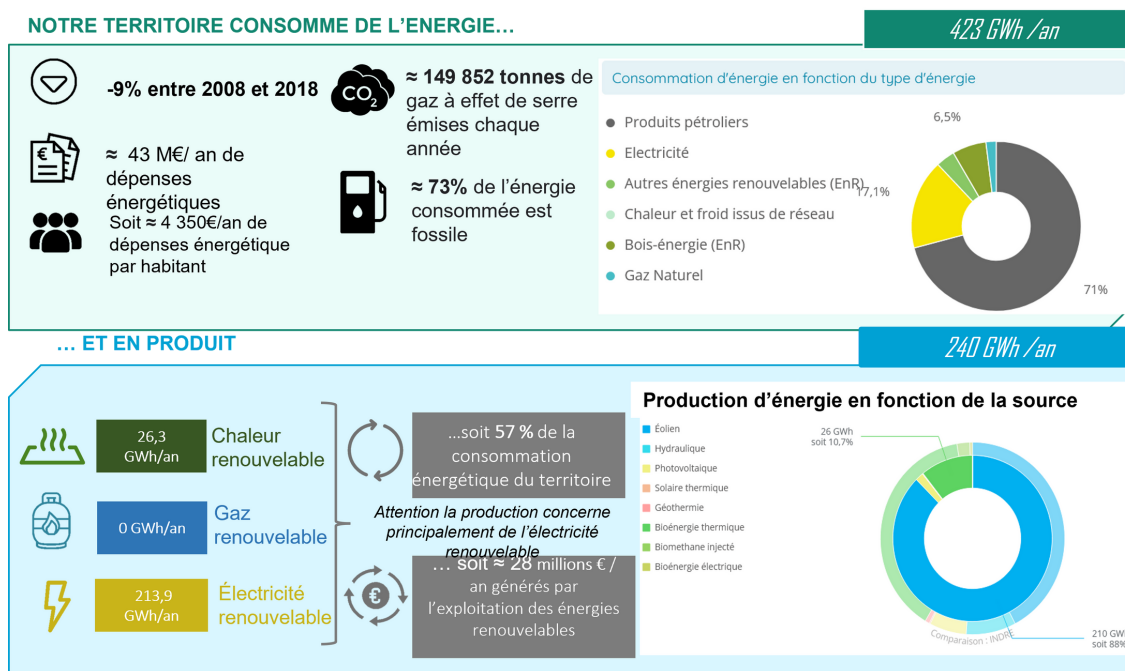
Le territoire subit l'arrêt des manufactures textiles au cours du XXème siècle ainsi qu'au niveau aménagement avec un remembrement des espaces agricoles, une transition de l'élevage vers la grande culture et le développement des réseaux d'eau.

Depuis les années 2000 le territoire a amorcé son changement avec le développement des énergies renouvelables

La communauté de communes est le fruit d'une fusion entre deux entités similaires en 2018



La communauté de communes Champagne Boischauts et l'énergie aujourd'hui



Avec **397,1%** des consommations d'électricité couvertes par des énergies renouvelables (EnR) locales, il reste une marge de progression importante pour la réduction des consommations, développer les énergies renouvelables thermiques sur le territoire et ainsi, accroître son autonomie énergétique.

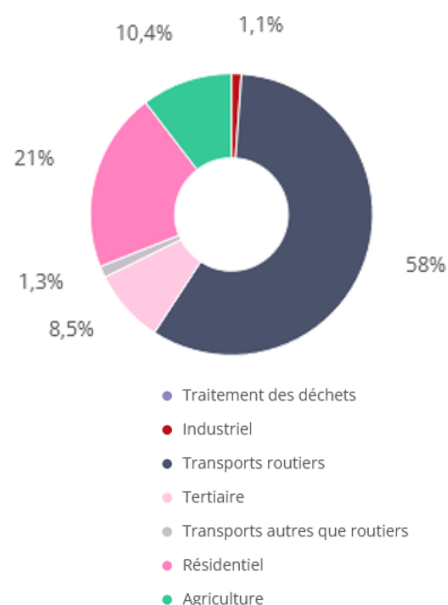
AUJOURD'HUI

Axes prioritaires de réduction des consommations énergétiques

Le territoire fait face à plusieurs enjeux pour réduire ses consommations d'énergie :

- **La mobilité** : les transports routiers représentent près de 60% de la consommation d'énergie. En tant que territoire rural la question de la voiture individuelle est prégnante.
- **Le logement** : Le résidentiel et le tertiaire représentent plus d'un quart de la consommation énergétique du territoire. Ce chiffre fait apparaître l'importance de la rénovation thermique.
- **L'agriculture**: le troisième secteur de consommation d'énergie sur le territoire est celui de l'agriculture, secteur très représenté sur le territoire.

Consommation d'énergie (2018)



En complément des leviers de diminution de la consommation d'énergie, le territoire dispose de potentiels de développement d'énergies renouvelables thermiques (géothermie, bois énergie, méthanisation) et électriques (éolien, photovoltaïque).



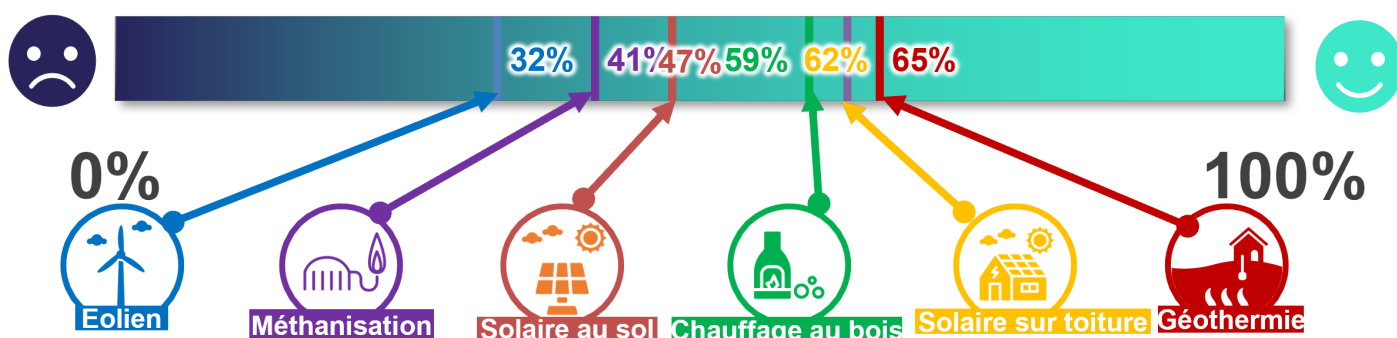
Ambrault vu du ciel

ET DEMAIN ? DE QUELLES ÉNERGIES VOULONS-NOUS ?

Résultats de l'enquête citoyenne

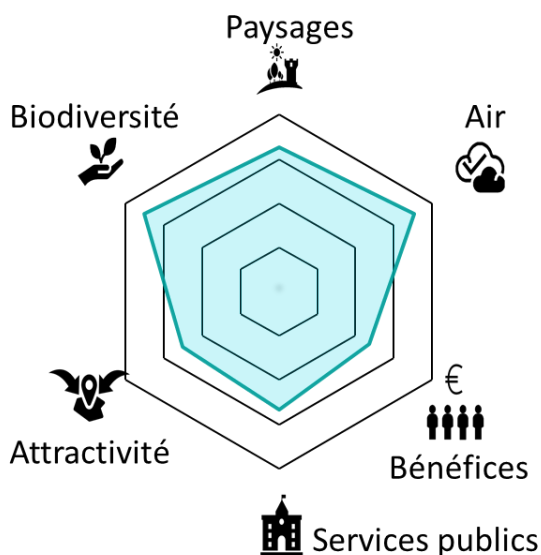
A travers **une enquête en ligne** diffusée début 2023, les habitants ont pu exprimer leur opinion sur les **enjeux de sobriété énergétique et d'énergies renouvelables**. 126 personnes ont répondu.

Quelle acceptabilité des différentes technologies ?



- **La géothermie, le solaire sur toiture** (photovoltaïque ou thermique) sont les énergies renouvelables les plus appréciées. Il s'agit des énergies directement liées à un bâtiment.
- **Le solaire au sol et le bois-énergie** suscitent des réactions plus mitigées : les réserves sont liées à la nature du gisement et aux contraintes techniques.
- **La méthanisation et l'éolien** sont les plus critiqués. La consommation de terres naturelles et agricoles et les potentielles nuisances visuelles et sonores sont des préoccupations fréquemment évoquées.

A quelles conditions peut-on développer des énergies renouvelables ?



- Les critères considérés en moyenne comme les plus importants sont ne pas dégrader la qualité de l'air, la préservation de la biodiversité et la préservation du paysage et du patrimoine.
- Ils sont suivis par l'enjeu du financement de nouveaux services publics
- L'attractivité du territoire, le bénéfice financier aux citoyens arrivent en troisième position. Ils ne sont pas considérés comme secondaires puisque leurs scores moyens dépassent pour chacun les 50%.

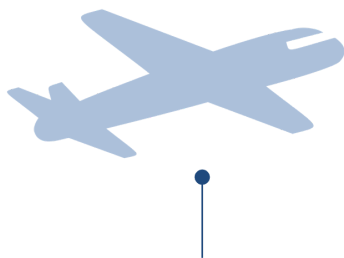
ET DEMAIN ? DE QUELLE SOBRIÉTÉ VOULONS-NOUS ?

Résultats de l'enquête citoyenne

A travers **une enquête en ligne** diffusée début 2023, les habitants ont pu exprimer leur opinion sur les **enjeux de sobriété énergétique et d'énergies renouvelables**. 126 personnes ont répondu.

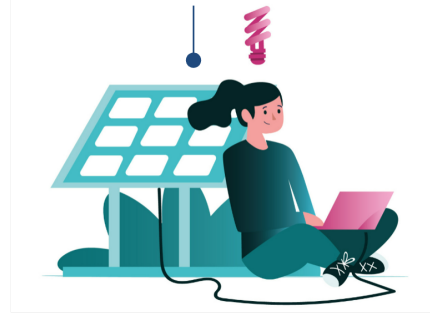
Que sommes-nous prêts à faire pour accélérer la transition ?

Je le fais déjà

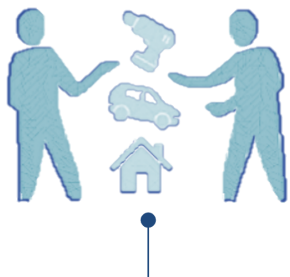


Moins prendre l'avion

Faire attention à la consommation énergétique chez moi



Je pourrais le faire



Partager les objets

Participer à de la production d'énergies renouvelables



Je ne suis pas prêt



Renoncer à une maison individuelle

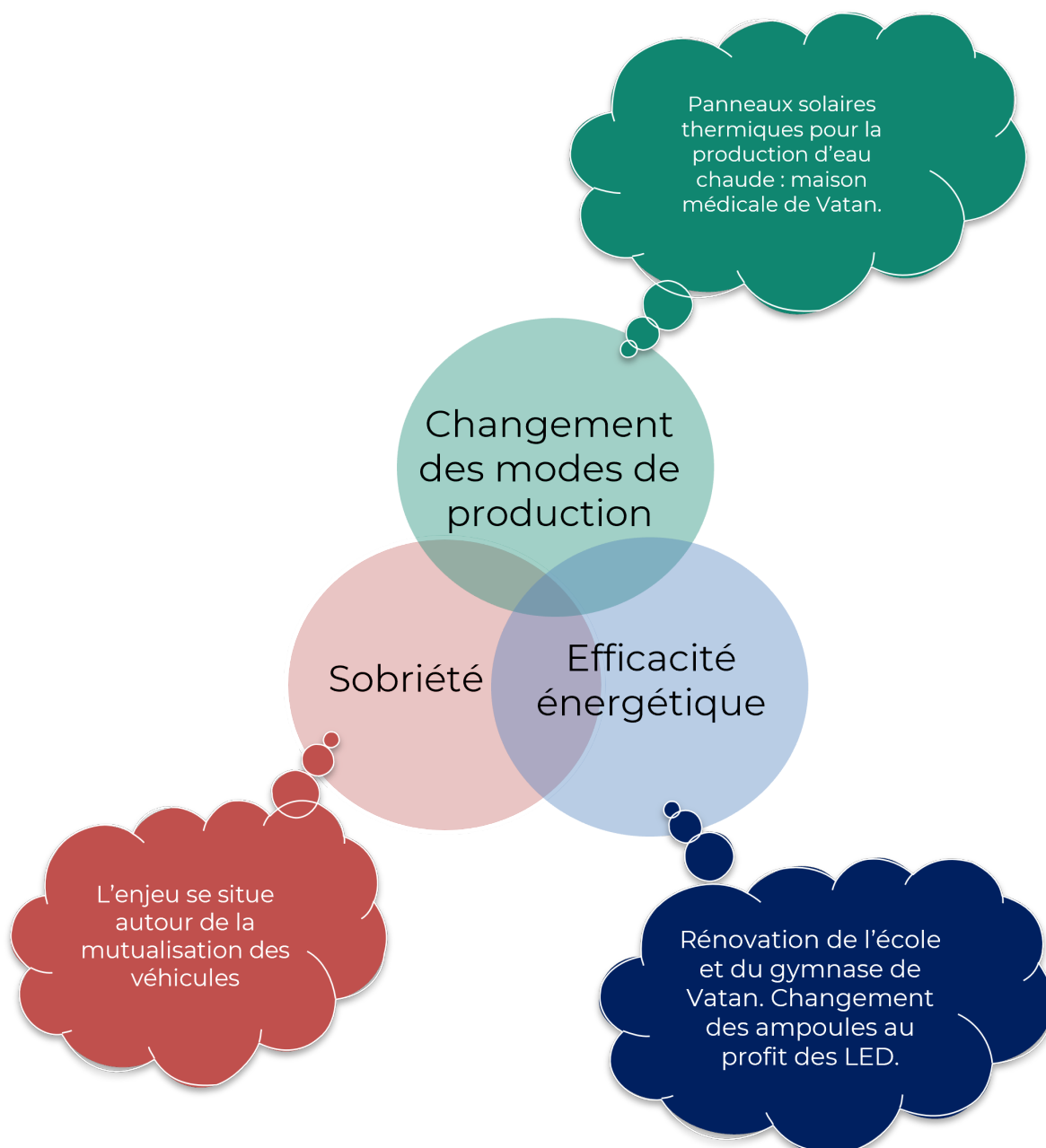
Ne plus posséder de voiture ou la partager



JE M'ENGAGE AUJOURD'HUI POUR DEMAIN

Des projets déjà mis en œuvre

Champagne Boischauts agit et accompagne les communes sur **les trois piliers de la transition énergétique** : le changement des modes de production permet de produire une énergie renouvelable et moins émettrice de gaz à effets de serre ; l'efficacité énergétique permet de réduire la consommation énergétique en améliorant la performance technologique ; la sobriété correspond aux changements de comportements individuels et structurels vers une consommation moindre.





Le projet européen LIFE_LETSGO4Climate en faveur du climat accélère la transition énergétique en Région Centre-Val de Loire.

Plus d'informations sur :

[Life-letsgo4climate.eu](https://life-letsgo4climate.eu)

Porteurs et financeurs du projet



LIFE20 GIC/FR/001820 -LIFE_LETSGO4Climate
 The LIFE_LETSGO4Climate project has received funding from the LIFE Programme of the European Union.
 Le projet LIFE_LETSGO4Climate est co-financé par le Programme LIFE de l'Union Européenne.

Partenaires engagés



Territoires engagés

